

PATVIRTINTA  
Kauno lopšelio-darželio  
„Drevinukas“  
Direktoriaus 2021 m. vasario 12 d.  
įsakymu Nr. V-26

## **PIRMOSIOS PAGALBOS ORGANIZAVIMO TVARKA KAUNO LOPŠELYJE-DARŽELYJE „DREVINUKAS“**

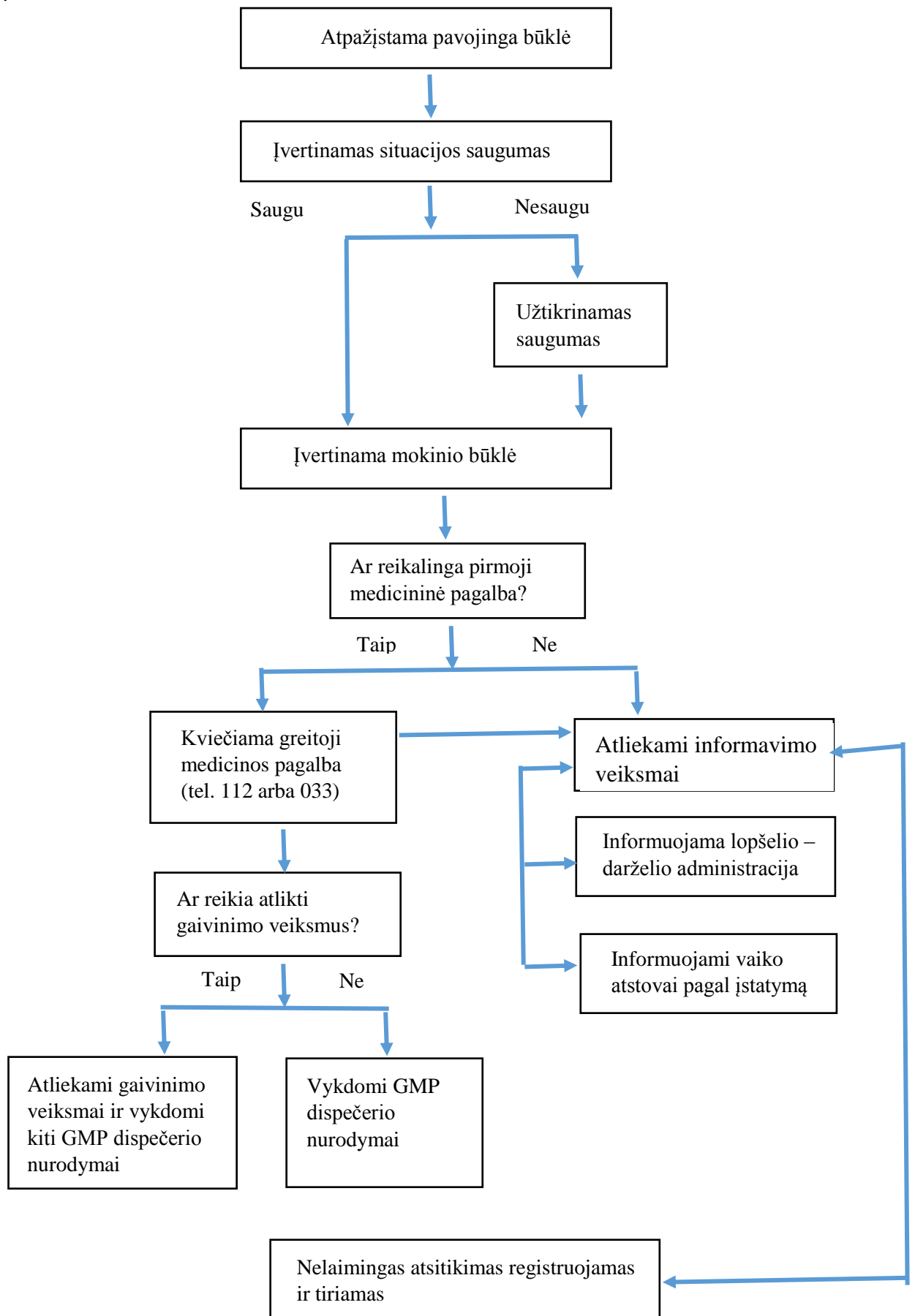
### **I. BENDROSIOS NUOSTATOS**

1. Pirmosios pagalbos organizavimo tvarka (toliau – Tvarka) reglamentuoja pirmosios pagalbos organizavimą, teikimą ir atsakomybę Kauno lopšelyje-darželyje „Drevinukas“ (toliau – lopšelis-darželis).
2. Tvarką įgyvendina lopšelio-darželio darbuotojai ir kiti teisės aktais numatyti darbuotojai.
3. Tvarka parengta vadovaujantis teisės aktais:
  - 3.1. 2005 m. gruodžio 30 d. Lietuvos Respublikos sveikatos apsaugos ministro ir Lietuvos Respublikos švietimo ir mokslo ministro įsakymu Nr. V-1035/ISAK-2680 (nauja redakcija nuo 2016-09-01) „Dėl sveikatos priežiūros mokykloje tvarkos aprašo patvirtinimo“;
  - 3.2. 2007 m. rugpjūčio 1 d. Lietuvos Respublikos Sveikatos apsaugos ministro įsakymu Nr. V-630 (nauja redakcija nuo 2018-01-01) „Dėl visuomenės sveikatos priežiūros specialisto, vykdančio sveikatos priežiūrą mokykloje, kvalifikacinių reikalavimų aprašo patvirtinimo“;
  - 3.3. 2011 m. rugpjūčio 10 d. Lietuvos Respublikos Sveikatos apsaugos ministro įsakymu Nr. V-773 (nauja redakcija nuo 2017-09-01) „Dėl Lietuvos higienos normos HN 21:2017 „Mokykla, vykdanči bendrojo ugdymo programas. Bendrieji sveikatos saugos reikalavimai“ patvirtinimo“.
4. Šioje Tvarkoje vartojamos sąvokos:
  - 4.1. Lopšelis-darželis – juridinis asmuo, valstybės narės juridinio asmens ar kitos organizacijos padalinys, įsteigtas Lietuvos Respublikoje teisės aktų nustatyta tvarka, kurio pagrindinė veikla yra formalusis arba (ir) neformalusis švietimas.
  - 4.2. Darbuotojas – lopšelyje-darželyje dirbantys pedagogai, administracijos bei kiti darbuotojai.
  - 4.3. Vaiko tėvai (globėjai, rūpintojai) – vaiko atstovai pagal įstatymą (kaip tai nustatyta Lietuvos Respublikos vaiko teisių apsaugos pagrindų įstatyme), t. y. vaiko tėvai, vaiką įvaikinus, – įtėviai, nustačius globą ar rūpybą, – globėjai ar rūpintojai, įstatymų nustatytais atvejais – valstybinė vaiko teisių apsaugos institucija.
  - 4.4. GMP – greitoji medicinos pagalba.

### **II. BENDRIEJI PIRMOSIOS PAGALBOS TEIKIMO ORGANIZAVIMO PRINCIPAI**

5. Pirmoji pagalba - tai paprasti tikslingi veiksmai, naudojant turimas pirmosios pagalbos teikimo priemones ar kitokias priemones bei medžiagas, siekiant išsaugoti nukentėjusiojo gyvybę ar sustabdyti sveikatai žalingus veiksmus.
6. Įvykus nelaimingam atsitikimui lopšelyje-darželyje veikiama pagal nustatytą algoritmą (1 pav.):

1 pav.



7. Kilus grėsmei vaiko gyvybei arba esant ūmiai pavojingai sveikatos būklei pirmąją pagalbą teikia asmuo, esantis arčiausiai nukentėjusiojo.
8. Prieš pradėdant teikti pirmąją pagalbą, užtikrinamas situacijos saugumas.
9. Įvertinus nukentėjusiojo būklę, jeigu reikalinga, pagalbą teikiantis arba šalia jo esantis asmuo kviečia GMP.
10. Jei tuo metu lopšelyje-darželyje yra visuomenės sveikatos specialistas, vykdamas sveikatos priežiūrą (toliau – VS specialistas), jis yra informuojamas apie įvykį ir su pirmosios pagalbos rinkiniu atvykęs į įvykio vietą, perima pirmosios pagalbos teikimą ir (ar) organizavimą.
11. Nelaimingo atsitikimo metu nukentėjęs vaikas, vienas nepaliekamas.
12. Kilus grėsmei vaiko gyvybei arba esant ūmiai pavojingai sveikatos būklei vaiko atstovus pagal įstatymą informuoja grupės auklėtojas, jeigu jo nėra – kitas šalia esantis lopšelio-darželio darbuotojas.
13. Informuojama lopšelio-darželio administracija. Administraciją informuoja pagalbą teikiantis asmuo arba grupės auklėtojas arba kitas šalia esantis darbuotojas.
14. Jeigu organizuojant nukentėjusiojo gabenimą į sveikatos priežiūros įstaigą nepavyksta susisiekti su vaiko tėvais (globėjais, rūpintojais), jį lydi lopšelio-darželio vadovo paskirtas asmuo (grupės auklėtojas ar kt.) ir lieka su juo, kol atvyks vaiko tėvai (globėjai, rūpintojai).
15. Kiekvienas lopšelio-darželio darbuotojas turėtų žinoti:
  - 15.1. kurioje lopšelio-darželio vietoje yra laikomi pirmosios pagalbos rinkiniai;
  - 15.2. kokių telefono numerių reikėtų kreiptis įvykus nelaimingam atsitikimui ar kitai situacijai, reikalaujančiai neatidėliotinių veiksmų.
16. Atvejai, kai būtina skambinti skubios pagalbos telefonu 112:
  - 16.1. iškilus grėsmei gyvybei, sveikatai;
  - 16.2. įtarus, kad žmogus bando nusižudyti;
  - 16.3. aptikus sprogmenį;
  - 16.4. smurto atveju;
  - 16.5. kai kėsinamasi pagrobtį, sugadinti ar sunaikinti turtą;
  - 16.6. įvykus eismo įvykiui;
  - 16.7. žmogui skęstant;
  - 16.8. gaisro atveju.
17. Lopšelio-darželio pedagoginiai darbuotojai turi turėti sveikatos žinių atestavimo pažymėjimus ir būti išklause 8 val. trukmės pirmosios pagalbos kursu.
18. Pirmosios pagalbos rinkiniai turi būti kiekvienoje lopšelio-darželio grupėje, visuomenės sveikatos specialisto kabinete, virtuvėje.
19. Už pirmosios pagalbos rinkinio priežiūrą ir jos papildymą atsakingas direktoriaus pavaduotojas ūkio reikalams.
20. Vaikų nelaimingi atsitikimai registruojami nelaimingų atsitikimų žurnale.

### **III. BAIGIAMOSIOS NUOSTATOS**

21. Lopšelio-darželio direktorius supažindina darbuotojus su šia Tvarka.
22. Tvarka skelbiama lopšelio-darželio internetinėje svetainėje.